

Kvarðinn



FRÉTTABRÉF LANDMÆLINGA ÍSLANDS

Nr. 55 1. tbl., 24. árg., 2022



Melrakkaslétta.

Ný stefna Landmælinga Íslands

Í nóvember á síðasta ári kynntu Landmælingar Íslands nýja stefnu stofnunarinnar. Í stefnunni er ný framtíðarsýn um að landupplýsingar, sem margir þekkja sem kortaupplýsingar, verði í auknum mæli notaðar sem lykilgögn til ákvarðanatöku. Á þessi framtíðarsýn við, í sinni víðustu mynd, um allt frá ákvarðanatöku í loftslagsmálum hjá opinberum aðilum til ákvarðanatöku um leiðarval ferðamanna eða skipulag áburðardreifingar í landbúnaði, svo dæmi séu tekin. Til að ná þeirri framtíðarsýn sem sett hefur verið fram er áhersla lögð á þrjá megin þætti:

Traust gögn

Auðvelt aðgengi

Einfalda notkun

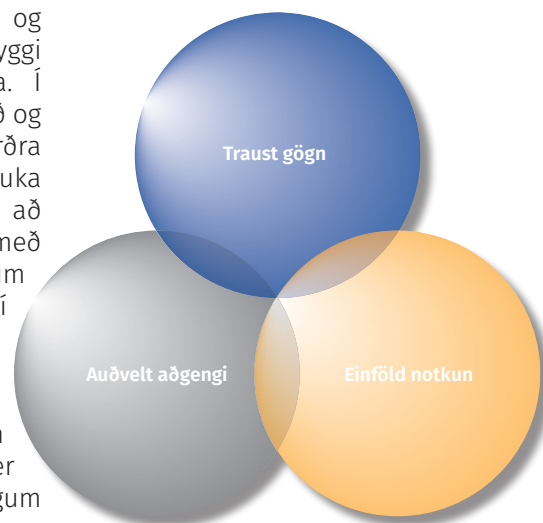
Þessir áhersluþættir gera auknar kröfur til stofnunarinnar þar sem lykilatriðið er að tryggja traust opinber gögn í samfélaginu. Aðgengi að þeim gögnum þarf síðan að vera einfalt og opið í gegnum ný veftól sem hönnuð eru til að auðvelda almenningi, fyrirtækjum og stofnunum að nota landupplýsingar til hvers konar ákvarðanatöku.

Traustum grunnögnum miðlað gjaldfrjálst til samfélagsins

Í stefnunni kemur fram að fjarkönnunargögn séu mikilvæg grunngögn við kortlagningu og vöktun meðal annars á breytingum á landi og vegna áhrifa loftslagsbreytinga. Einnig að landmælingakerfi Íslands sé eitt af grunnkerfum samfélagsins. Kerfið sé í lykilhlutverki varðandi staðarákvarðanir svo sem fyrir kortagerð, framkvæmdir, landbúnað, vöktun lands og sjálfkeyrandi farartæki og tryggi öruggar staðarákvarðanir notenda. Í stefnunni kemur einnig fram að gerð og framsetning nákvæmra og uppfærðra landupplýsinga sé mikilvæg til að auka skilning á aðstæðum og bent er á að traust á stafrænt samfélag myndist með áreiðanlegum og samþættanlegum upplýsingum. Upplýsingatækni er því lykilþáttur í starfsemi Landmælinga Íslands og notar stofnunin bestu tækni hverju sinni með áherslu á opinn hugbúnað. Grunnkortum og landupplýsingum af Íslandi er miðlað gjaldfrjálst með aðgengilegum

og opnum aðferðum í gegnum vefþjónustur og vefsjár sem lagaðar eru að mismunandi notendahópum.

Þá tekur ný stefna Landmælinga Íslands til nýrra krafna í vinnuumhverfi stofnana þar sem starfsfólk getur valið að vinna að hluta til í fjarvinnu í 36 klukkustunda vinnuviku.



Forstjóri LMÍ tímabundið til annarra starfa

Umhverfis- og auðlindaráðherra hefur sett Eydísi Líndal Finnbogadóttur í embætti forstjóra Náttúrufræðistofnunar Íslands frá og með 1. janúar 2022, til eins árs. Eydís hefur starfað hjá Landmælingum Íslands frá árinu 1999 og gegnt starfi forstjóra frá 2018. Í fjarveru Eydísar hefur Gunnar H. Kristinsson, forstöðumaður og staðgengill forstjóra, verið settur forstjóri Landmælinga Íslands. Gunnar hefur starfað hjá Landmælingum Íslands frá árinu 1999 og gegnt starfi forstöðumanns frá 2011.



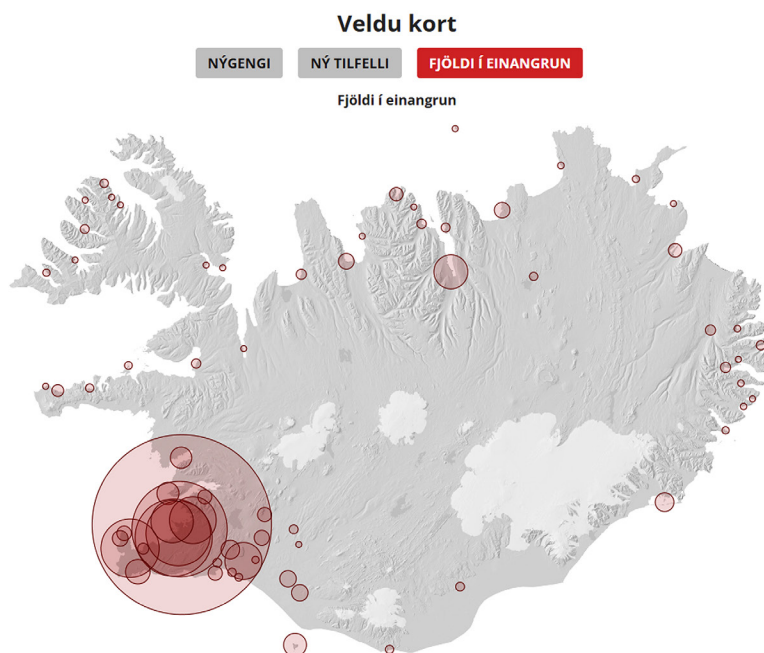
Eydís Líndal Finnbogadóttir og Gunnar Haukur Kristinsson.

Íslenska kóvid-kortið

Í samstarfi Landmælinga Íslands og fréttaskýringabáttarins Kveiks á RÚV var á haustdögum 2021 opnuð [vefsjá](#) sem sýnir útbreiðslu COVID-19 á Íslandi. Þar má sjá nýjustu upplýsingar um útbreiðslu sjúkdómsins á Íslandi. Þrjú

mismunandi kort sýna nýgengi eftir byggðarlögum, staðsetningu tilfella síðasta dags og fjölda fólks í einangrun á hverjum stað. Upplýsingar á síðunni byggjast á gögnum sem eru send úr smitsjúkdómaskrá sóttvarnalæknis

daglega. Þessi framsetning heilbrigðisgagna á kortagrunni sýnir vel hvernig hægt er að samtvinna kortaupplýsingar með öðrum gögnum til glöggvunar fyrir notendur.





Guðmundur Valsson við mælingar á gosstöðvunum.

Mælingastarf LMÍ vekur athygli

Nýlega birtist grein eftir Guðmund Valsson, fagstjóra landmælinga, í tímaritinu GIM International sem er alþjóðlegt fagtímarit á sviði landmælinga og landupplýsinga. Greinin ber nafnið [Surveying in the Land of Fire and Ice](#) og er þessi dramátíski titill kominn frá ritstjórn GIM. Í greininni er fjallað um helstu áskoranir í landmælingum á Íslandi,

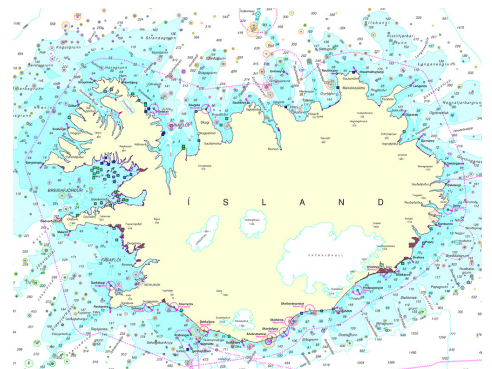
rekstur á nákvæmum hnitakerfum og innleiðingu á nýjum kerfum í landi þar sem jarðskorpuhreyfingar eru miklar og viðvarandi. Þá er einnig fjallað um mælingar í tengslum við eldsumbrotin á Reykjanesi. Myndirnar sem fylgja greininni eru teknar af Guðna Hannessyni, ljósmyndara og kortagerðarmanni hjá Landmælingum Íslands.



Hafsjá opnuð

Í október síðastliðnum opnaði Fiskistofa [hafsjá](#) sem unnin er í samvinnu við Landmælingar Íslands, Hafrannsóknastofnun og Matvælastofnun. Meðal þess sem hægt er að skoða í Hafsjánni eru allar skyndilokanir og reglugerðarlokanir sem Fiskistofa hefur haldið utan um, upplýsingar frá Hafrannsóknastofnun um veiðisvæði eftir veiðarfærum og upplýsingar frá Matvælastofnun um sjókvíældi og skelfiskaeldi. Hafsjain var átaksverkefni atvinnuvega- og

nýsköpunarráðuneytisins vegna Covid-19 og byggist hún á gögnum sem bæði eru fengin frá innlendum og erlendum stofnunum. Landmælingar Íslands stýrðu átaksverkefninu og ætlunin er að geta sýnt sem flestar (land)upplýsingar um hafið á einum stað. Stöðugt er unnið að því að bæta inn gögnum sem tengjast vistkerfi hafsins og eru þau gerð aðgengileg í Hafsjánni jafnóðum og þau eru tilbúin.



150.000 örnefni í örnefnagrunni

Mikill gangur var í örnefnaskráningu allt árið 2021 og hélt örnefnateymi Landmælinga Íslands 15 námskeið vítt og breitt um landið. Þar fengu yfir 100 áhugamenn um örnefni leiðbeiningar við afmörkun örnefna í Örnefnaritli sem er veftól tengt beint við örnefnagrunninn. Með þessum aukna fjölda skráningaraðila tókst að rjúfa 150.000 örnefna múrinn og eru örnefni í örnefnagrunni nú komin yfir 151.000 og fjölga dag frá degi.



Örnefnanámskeið á Þórshöfn.



Uppfærsla á IS 50V

Gefnar hafa verið út nýjar útgáfur af mannvirkjum, mörkum og samgöngum í IS 50V gagnagrunninum. Breytingar frá síðustu útgáfu eru mismiklar. Mestar breytingar eru á vegum í samgöngulaginu, svo sem nýir vegir, auk nokkurra breytinga á vegnúmerum. Í gagnalagi sem inniheldur upplýsingar um mannvirki má meðal annars finna nýjar upplýsingar um íbúafjölda frá Hagstofu Íslands. Gera má ráð fyrir að þetta sé í síðasta skipti sem mannvirkjalagið verður gefið út í IS 50V

en framvegis verða aðrar leiðir notaðar til að miðla upplýsingum um mannvirki.

Breytingar í markalaginu verða ekki mörkin sjálf heldur fækkar flákalögunum um fjögur. Í anda grunngerðar stafrænna landupplýsinga eru gögn er varða efnahagslögsögu, landhelgi, kjördæmi og heilbrigðiseftirlit ekki lengur í markalaginu, þar sem stofnanirnar sem bera ábyrgð á þeim gagnalögum sjá nú um að hýsa þau. Þannig sér Landhelgisgæslan um

gagnalög er varða [efnahagslögsögu og landhelgi](#), Alþingi sér um kjördæmin og Umhverfisstofnun sér um að uppfæra og miðla gögnum um [heilbrigðiseftirlit](#).

IS 50V gögnin má nálgast á [niðurhalssíðu Landmælinga Íslands](#).



Öldudalur.

www.lmi.is

Útgefandi: Landmælingar Íslands Stillholti 16-18, 300 Akranesi · Sími 430 9000 · lmi@lmi.is · www.lmi.is
Ábyrgðarmaður: Gunnar Haukur Kristinsson · Ritstjóri: Jensína Valdimarsdóttir · Ljósmyndir: Starfsfólk LMÍ