



Rýrnun jökla milli árana 2000 og 2018 jafnast á við áttfalt Þingvallavatn.

## CORINE-landgerðabreytingar á Íslandi 2000 – 2018

[CORINE-landgerðaflokkunin](#) er sam- evrópskt verkefni 39 Evrópulanda. Verkefnið snýst um kortlagningu á landgerðum með notkun gervitunglamynda samkvæmt ákveðnum staðli og er unnið með sömu aðferðum á sama tíma í öllum þáttökulöndum.

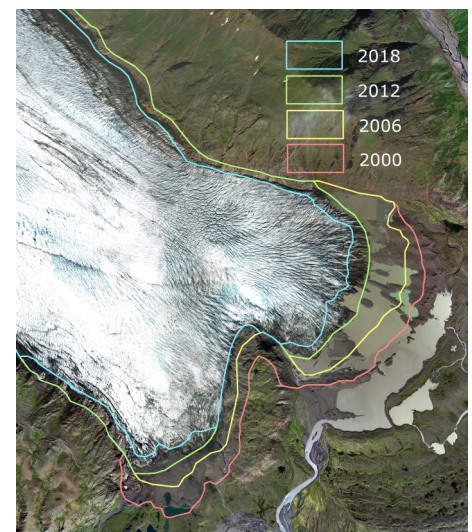
CORINE-flokkunin er uppfærð á nokkurra ára fresti með nýjum gervitunglamyndum en megintilgangur hennar er að afla sambærilegra umhverfisupplýsinga fyrir öll Evrópuríki og fylgjast með breytingum sem verða á landnotkun í álfunni með tímanum. Fyrsta CORINE-flokkunin var gerð uppúr 1990 og var hún uppfærð árið 2000, önnur uppfærsla var árið 2006 og sú þriðja árið 2012. Fjórðu uppfærslu á CORINE-landgerðaflokkuninni lauk í nóvember 2018. Helstu niðurstöður þeirrar

uppfærslu sýna að rýrnun jökla er mesta landbreyting á Íslandi um þessar mundir. Að meðaltali hefur flatarmál þeirra rýrnað um 215 km<sup>2</sup> milli árana 2012 og 2018. Frá árinu 2000 hefur flatarmál jöklanna minnkað um 647 km<sup>2</sup>, eða um 36 km<sup>2</sup> að meðaltali á ári, en það jafnast á við áttfalt flatarmál Þingvallavatns, eða hálf Þingvallavatn á ári hverju.

Aðrar helstu breytingar sem í ljós komu árið 2018 eru breytingar vegna árangurs af landgræðslu á Hólasandi í S-Þingeyjarsýslu og á Haukadalsheiði sunnan Langjökuls. Einnig má sjá að í eldgosinu sem myndaði Holuhraun árið 2014 runnu 85 km<sup>2</sup> af hrauni yfir land þar sem aðallega voru sandar og jökuláreyrar áður. Þá kemur í ljós að á milli árana 2000 og 2018 hafa byggð svæði og skógar stækkað.

Í [Kortasjá Landmælinga Íslands](#) má

sjá CORINE-flokkunina með því að velja *Landgerðir, CORINE 2018* undir *Kortalögum*.



Fláajökull.



## Alltaf hlakkað til að mæta í vinnuna Magnús Guðmundsson, fráfarandi forstjóri

Eftir áralangt starf hjá Landmælingum Íslands lætur Magnús Guðmundsson forstjóri af störfum um miðjan júní næstkomandi. Magnús hóf störf hjá stofnuninni árið 1983 en þá voru Landmælingar Íslands til húsa við Laugaveg 178 í Reykjavík.

„Ég verð búinn að starfa hjá þessari traustu stofnun í nærri 36 ár þegar ég hætti núna í júní. Allan þann tíma hef ég hlakkað til að mæta í vinnuna og eru ástæður þess margvíslegar en það má nefna að ég hef alltaf starfað með frábærum samstarfsmönnum á spennandi vettvangi þar sem stöðug þróun og breytingar eru. Ekki skemmir fyrir að viðfangsefnið er fallega og magnaða landið okkar Ísland.“

Magnús segir að hann hafi byrjað að starfa hjá Landmælingum Íslands haustið eftir að hann útskrifaðist sem landfræðingur frá Háskóla Íslands.

„Það var í raun tilviljun að ég fékk þetta starf. Sagan á bak við það er sú að ég kíkti í kaffi upp í Jarðfræðihús Háskóla Íslands þar sem ég þekkti marga sem voru ennþá í námi. Þegar ég sat þarna kom Gylfi Már Guðbergsson prófessor í landfræði og spurði yfir hópinn „Vantar einhvern vinnu?“. Ég sagði strax já og svaraði Gylfi þá að hann hafi hitt yfirmann hjá Landmælingum Íslands fyrr um daginn og hann vanti landfræðing í vinnu. Stuttu síðar var ég mættur í viðtal og var

ráðinn á staðnum.“

### Stöðugt að læra og þróast í starfi

Öll þau ár sem Magnús hefur starfað hjá Landmælingum Íslands hefur hann skipt reglulega um starf eða verkefni innan vinnustaðarins og í raun stöðugt verið að læra og þróast í starfi.

„Ég hef verið mjög lánsamur að vinna með frábæru fólki sem ég hef getað lært mikið af og átt í frábæru samstarfi við. Fyrstu árin vann ég við að selja loftmyndir og kort, einnig við að skrá loftmyndasafn stofnunarinnar sem er afar merkilegt og hefur að geyma einstakar heimildir um landið okkar. Í framhaldinu tók ég við og hafði umsjón með loftmyndatöku Landmælinga Íslands og bar ábyrgð á henni í 14 ár. Það var afar skemmtilegur og eftirminnilegur tími þar sem ég lærði vel að þekkja Ísland úr lofti. Þegar upp er staðið þá á ég að baki ríflega 600 flugtíma yfir Íslandi við loftmyndatökur úr skrufupotu. Auk þess vann ég tvö sumur fyrir sænsku kortastofnunina Lantmäteriet við loftmyndatökur í Svíþjóð og í Eistlandi.“

Eftir að Magnús hætti í loftmyndatökunum og verkefnum í tengslum við loftmyndir og gervitunglamyndir varð hann yfirmaður framleiðsluviðs. Þar var aðallega unnið að framleiðslu og útgáfu á kortum sem voru prentuð á pappír.

„Á þeim tíma voru miklar tækni-breytingar í gangi þar sem framleiðslan

var að færast frá því að vera unnin í höndum og með filmutækni yfir í að verða stafræn í gagnagrunnum og landupplýsingkerfum. Þessi tími tækni-breytinga stóð í allmörg ár og að mörgu leiti er þessi þróun stafrænnar tækni á sviði kortagerðar og landupplýsingamála ennþá á fljúgandi ferð t.d. með auknum gæðum gervitunglamynda og með tilkomu dróna til að nota í kortagerð. Mestu breytingarnar og framþróunin frá því að ég hóf störf hjá Landmælingum Íslands er framangreind yfirfærsla vinnuferla yfir í stafræna vinnslu sem hefur opnað fjölmarga nýja möguleika við að afla gagna um landið, vinna úr þeim og miðla til notenda á netinu.“

Aðspurður segir Magnús að eftir svona langan tíma sé kannski erfitt að taka eitthvað eitt út sem sé eftirminnilegast. Það megi þó nefna ógleymanlegar klukkustundir árið 1996 sem hann var við loftmyndatöku á sama tíma og hamfaraflóð ruddist undan Skeiðarárjökli fram á Skeiðarársand, í kjölfar goss undir Vatnajökli, í eldstöð sem fékk nafnið Gjálp. Það hafi verið mikið sjónarspil að horfa á þetta mikla flóð í rauntíma á meðan það átti sér stað og taka af því einstakar loftmyndir.

### Nýtt upphaf á Akranesi

„Annað sem ég gleymi aldrei er dagurinn sem Landmælingar Íslands tóku til

Frh. á næstu síðu





Undir stjórn Magnúsar hafa Landmælingar Íslands verið til fyrirmyndar í íslenskrí stjórnsýslu.

starfa á Akranesi þann 8. janúar 1999. Þessi dagur markaði nýtt upphaf fyrir Landmælingar Íslands þar sem íbúar á Akranesi tóku fagnandi á móti þessari nýju stofnun sem hafði verið flutt frá Reykjavík til að efla atvinnulífið á landsbyggðinni, þrátt fyrir harða gagnrýni. Dagurinn markaði einnig nýtt upphaf fyrir mig sjálfan þar sem ég tók við starfi forstjóra stofnunarinnar á þessum tímamótum. Því starfi hef ég sinnt fram til þessa. Í kjölfarið flutti ég með fjölskyldu minni á Akranes þar sem ég hef fest rætur og búið síðan. Flutningur stofnunarinnar átti sér nokkurra ára erfiðan aðdraganda þar sem mikil átök voru á milli stjórnvalda, annars vegar og starfsmanna hins vegar, sem vildu koma í veg fyrir þessa byggðaaðgerð stjórnvalda. Á endanum hættu nær allir starfsmenn sem voru hjá stofnuninni fyrir flutning og því þurfti að ráða nýja í þeirra stað. Það var missir af allri reynslunni sem fór með þeim starfsmönnum sem hættu en um leið þurfti að horfa á tækifærin sem fylgdu því að fá nýtt, vel menntað starfsfólk. Tækni-

breytingar gerðu það einnig að verkum að það þurfti annars konar þekkingu og menntun hjá Landmælingum Íslands á þessum tíma sem skapaði ákveðin sóknarfæri s.s. á sviði upplýsingatækni.“

Magnús segir að niðurstaðan, nú tuttugu árum eftir flutning, sé sú að Landmælingar Íslands séu fyrirmyndarstofnun í íslenskrí stjórnsýslu á flestum sviðum og hefur stofnunin nokkrum sinnum fengið titilinn *Stofnun ársins* og *Fyrirmyndarstofnun* auk þess að hljóta nýsköpunarverðlaun. Einnig hafa Landmælingar Íslands rutt brautina við að innleiða nýjungar í stjórnsýslunni hér á landi s.s. með því að vera í forystu við að innleiða græn skref í ríkisrekstri og jafnlaunavottun svo eitthvað sé nefnt.“

Framtíð Landmælinga Íslands er björt að mati Magnúsar. Hann segir að mikil gróska og framþróun sé um allan heim í þeim geira sem stofnunin starfar og hægt sé að tengja þá þróun við fjórðu iðnbýltinguna sem nú er mikið í umræðunni. Þar megi t.d. nefna margs konar þjónustur sem tengja fólk og hluti við nákvæmar staðsetningar í rauntíma.

Dæmi um slíkt séu sjálfkeyrandi farartæki á lofti, láði og legi. Einnig munu Landmælingar Íslands áfram hafa mikilvægt grunnhlutverk við rekstur hnitakerfa landsins, stafræna korta-gerð, vöktun náttúrunnar með fjar- könnunartækni og miðlun opinberra landupplýsinga til samfélagsins.

### Framkvæmdastjóri Vatnajökulsþjóðgarðs

„Ég fer nú alfarið á nýjan starfsvettvang og verð skipaður framkvæmdastjóri Vatnajökulsþjóðgarðs til næstu fimm ára en ég var settur í það starf í eitt ár til bráðabirgða síðasta sumar. Þjóðgarðurinn er einn sá stærsti í Evrópu, spannar tæp 14% af flatarmáli Íslands. Hann nær yfir Vatnajökul og stór svæði í nágrenni hans, þar á meðal þjóðgarðana sem fyrir voru í Skaftafelli og Jökulsárgljúfrum. Hjá Vatnajökulsþjóðgarði starfa nú 27 starfsmenn allt árið og um 70 landverðir koma til starfa á sumrin. Starfsmennirnir dreifast á sex aðalstarfsstöðvar í þjóðgarðinum auk nokkurra staða á hálendinu á sumrin en aðalskrifstofa stofnunarinnar er í húsnæði Náttúrufræðistofnunar Íslands í Garðabæ. Meginverkefni mitt er að samræma fjölbreytt verkefni þjóðgarðsins og vinn ég t.d. náið með fimm þjóðgarðsvörðum sem vinna hver á sínu svæði þjóðgarðsins auk þess sem með mér á skrifstofunni eru fjármálastjóri, mannauðsstjóri, fræðslu- fulltrúi og sérfræðingur“ segir Magnús að lokum.

Landmælingar Íslands þakka Magnúsi fyrir störf hans hjá stofnuninni sem hann hefur sinnt af alúð og kostgæfni í þessi 36 ár og óska honum velfarnaðar á nýjum vettvangi.



Guðmundur Valsson, mælingaverkfræðingur að störfum.

## Vinnustofa á Selfossi

Í byrjun apríl buðu Landmælingar Íslands og Þjóðskrá Íslands upp á vinnustofu fyrir landmælingamenn, tæknifólk sveitarfélaga og hönnuði sem skila inn gögnum í Landeignaskrá. Vinnustofan, sem var haldin á Hótel Selfossi, var hugsuð sem fyrsta skref að nánara samtali um skráningu landeigna. Farið var yfir grunnþætti landeignaskráningar, gagnaöflun, skráningarferli, landmælingar, framsetningu

uppráttu og lagalegt umhverfi. Vinnustofan tókst vel og gagnlegar umræður fóru fram. Einnig kom fram áhugi á áframhaldandi vinnustofum en gera má ráð fyrir að því verði fylgt eftir næsta vetur.

[www.lmi.is](http://www.lmi.is)





Frummælendur ásamt fundarstjóra. F.v. Valgarður L. Jónsson, Vífill Karlsson, Magnús Guðmundsson, Eydís L. Finnbogadóttir, Þórdís Kolbrún R. Gylfadóttir, Guðjón Brjánsson og Bjarnheiður Hallsdóttir, fundarstjóri.

## Vel heppnað málþing um opinber störf á landsbyggðinni

Föstudaginn 22. febrúar síðastliðinn stóðu Landmælingar Íslands fyrir afar vel heppnuðu málþingi um opinber störf á landsbyggðinni. Tilfni þessa málþings var að 20 ár eru síðan Landmælingar Íslands voru fluttar til Akraness frá Laugavegi 178 í Reykjavík. Yfirskrift málþingsins var *Ríkisstofnun úti á landi – búbót eða basl?* Erindi fluttu þau Eydís Línal Finnbogadóttir, settur forstjóri Landmælinga Íslands og Magnús Guðmundsson, fráfarandi forstjóri;

Guðjón Brjánsson, alþingismaður; Valgarður Lyngdal Jónsson forseti bæjarstjórnar á Akranesi; Vífill Karlsson, hagræðingur SSV og dósent við Háskólann á Akureyri og Þórdís Kolbrún Reykfjörð Gylfadóttir, ferðamála-, iðnaðar og nýsköpunarráðherra. Meðal þess sem fram kom var að það væru fleiri kostir en ókostir fólgnir í því að hafa opinber störf utan höfuðborgarsvæðisins og í auknum mæli þyrfti að auglýsa þau án staðsetningar. Einnig kom fram að ný

kynslóð ríkisstarfsmanna hefði mögulega aðrar þarfir varðandi störf, sem þurfi að taka tillit til m.a. út frá tæknibreytingum.

Í lok málþingsins voru líflegar umræður í pallborði þar sem fyrirlesarar fengu spurningar úr sal. Nánar má [lesa um málþingið](http://www.lmi.is) á vef Landmælinga Íslands.

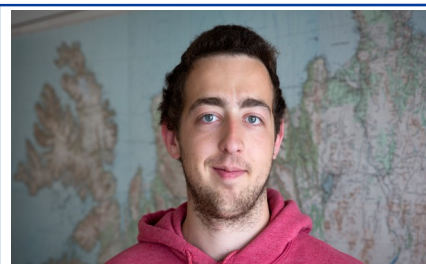
[www.lmi.is](http://www.lmi.is)



## Landmælingar Íslands taka við formennsku í Arctic SDI verkefninu

Arctic SDI er samstarfsverkefni kortastofnana á norðurslóðum um uppbyggingu grunngerðar fyrir landupplýsingar og tengingu kortagrunna á Norðurskautssvæðinu. Að verkefninu standa átta þjóðir og er markmiðið að veita aukið aðgengi og nýta sem best kort og landupplýsingar sem til eru af svæðinu m.a. í tengslum við ákvarðanatöku, við mat á umhverfisáhrifum og til greininga á fjölbreytileika lífríkisins á norðurslóðum. Á undanförunum árum hefur mikil vinna farið í að koma upp gátt fyrir landupplýsingar af norðurslóðum þar sem hægt er að skoða mismunandi

gögn saman. Þá hefur verið unnið í samvinnu við vinnuhópa Norðurskautsráðsins, einkum CAFF og vinnuhópa alþjóðlegu sjókortasamtakanna (IHO) við að gera gögn af hafsbótinum aðgengileg sem og önnur haftengd gögn. Erfiðlega hefur gengið að finna leiðir til að sækja gögn sjálfkrafa inn í gáttina en unnið er að því að gera grunngerðina sjálfbæra. Formennskan í verkefninu fer saman með formennsku í Norðurskautsráðinu og taka Landmælingar Íslands því við formennsku Arctic SDI til næstu tveggja ára þann 22. maí næstkomandi.



## Franskur háskólanemi í starfsþjálfun

Um þessar mundir er franskur háskólanemi í landmælingafræðum, Hugo Lecomte, í starfsþjálfun hjá Landmælingum Íslands. Hugo er jafnframt verðandi starfsmaður frönsku landmælingastofnunarinnar IGN en hann mun dvelja hér á landi næstu fjóra mánuði. Talsverð ásókn er í starfsþjálfun á sviði landmælinga enda er Ísland mjög krefjandi þegar kemur að mælingum og viðhaldi á grunnkerfum landsins. Starfsfólk Landmælinga Íslands hefur mikla og verðmæta þekkingu á því sviði sem nýtist vel í öðrum löndum en um leið er áhugavert að fá sýn frá öðrum löndum og ekki síst frá nýrri kynslóð mælingafólks.