



F.v.: Gunnar H. Kristinsson, Magnús Guðmundsson, Eydís L. Finnbogadóttir, Jensína Valdimarsdóttir og Carsten J. Kristinsson.

Landmælingar Íslands eru Stofnun ársins 2012

Landmælingar Íslands urðu í fyrsta sæti við val á „Stofnun ársins 2012“ í flokki meðalstórra stofnana (20-49 starfsmenn) en það var tilkynnt við hátíðlega athöfn á Hilton Nordica hótelinu föstudaginn 11. maí. Sú góða einkunn sem starfsmenn Landmælinga Íslands gefa vinnustað sínum ber vitnisburð um góðan starfsanda, öfluga starfsmannastefnu og góða stjórnun vinnustaðarins. Markmiðið með könn-

uninni „Stofnun ársins“ er að veita stjórnendum aðhald til hagsbóta fyrir starfsfólk og benda þeim með markvissum hætti á hvar úrbóta er þörf. SFR – stéttarfélag í almannajónustu stóð nú í sjöunda sinn að þessu vali en Landmælingar Íslands hafa tekið þátt frá upphafi og hafa ætíð verið framarlega í flokki. Könnunin var gerð meðal allra starfsmanna Landmælinga Íslands, óháð því í hvaða stéttarfélagi þeir eru.

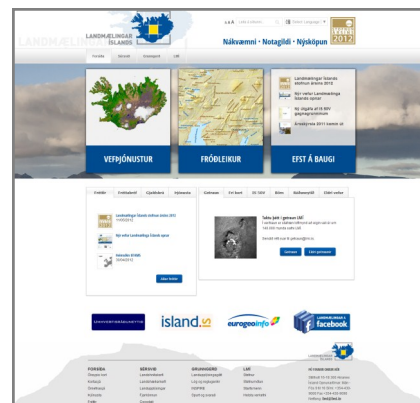
Umfjöllun um könnunina má sjá á [heimasíðu SFR](#).



Nýr vefur Landmælinga Íslands

Nýr vefur Landmælinga Íslands www.lmi.is var opnaður þann 11. maí síðastliðinn. Unnið hefur verið að uppbyggingu vefsins um nokkuert skeið og hefur vinnan verið að mestu leyti í höndum starfsmanna. Í febrúar var ákveðið að leita tilboða hjá hugbúnaðarfyrirtækjum til að ljúka verkefninu og í kjölfarið var ákveðið að gera samning við hugbúnaðarfyrirtækið Cloud Engineering sem átti lægsta tilboðið. Cloud

Engineering er þekkingarfyrirtæki sem sérhæfir sig í upplýsingatækni og vinnur meðal annars að vefhönnun með hugbúnaðinum Word Press sem Landmælingar Íslands hafa valið fyrir vefinn. Word Press er opin hugbúnaður sem hefur hlotið mikla útbreiðslu um allan heim og býður hann upp á mikinn sveigjanleika auk þess sem hann er auðveldur í notkun.





Fundur forstjóra norrænna korta- og fasteignastofnana

Fundur forstjóra norrænna korta- og fasteignastofnana var haldinn í Reykjavík 18. apríl síðastliðinn. Á fundinum var farið yfir ýmis samstarfsverkefni og verkefni vinnuhópa s.s. EuroGeographics, Arctic SDI og INSPIRE. Landmælingar Íslands og Þjóðskrá Íslands boðuðu sameiginlega til fundarins sem einnig var undirbúningsfundur fyrir stærri fund norrænna kortastofnana en sá fundur verður haldinn í Noregi í ágúst 2012.

Frumvarp um útgáfu ÍST 120 staðalsins



Frumvarp að 2. útgáfu ÍST 120 staðalsins *Skráning og flokkun landupplýsinga – Uppbygging fitjuskraa*, kom út 2. apríl síðastliðinn.

Fyrsta útgáfa staðalsins kom út árið 2007 en í nýju útgáfunni hafa verið gerðar verulegar breytingar. Um miðjan apríl 2012 héldu Landmælingar Íslands í samstarfi við LÍSU samtök um landupplýsingar á Íslandi og Orkuveitu Reykjavíkur kynningu á frumvarpinu. Kynningarefni má nálgast [hér](#). Staðlaráð Íslands sér um sölu og dreifingu á frumvarpinu og hefur það verið auglýst í [Staðlatíðindum](#) á vef Staðlaráðs. Umsagnarfrestur um frumvarpið er til 4. júní 2012.

Ársskýrsla 2011

Ársskýrsla Landmælinga Íslands fyrir árið 2011 er komin út. Í ársskýrslunni er sagt frá helstu verkefnum og annarri starfsemi á árinu 2011 auk þess sem gerð er grein fyrir fjárhagslegri afkomu stofnunarinnar. Ársskýrsluna má skoða [hér](#).

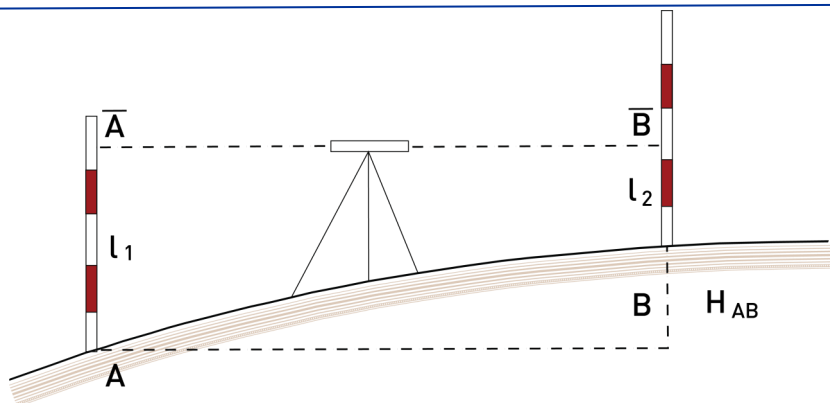


Guðmundur Valsson afhenti umhverfisráðherra fyrsta eintak af skýrslu um nýtt hæðarkerfi Íslands.

Heimsókn umhverfisráðherra

Svandís Svavarsdóttir umhverfisráðherra heimsótti Landmælingar Íslands þann 10. apríl síðastliðinn. Með henni í för voru ráðuneytisstjóri, aðstoðarmaður ráðherra og upplýsingafulltrúi umhverfisráðuneytisins. Svandís átti fund með forstjóra og forstöðumönnum, þar sem rædd voru helstu verkefni og áherslur stofnunarinnar, auk þess var haldinn fundur með öllum starfsmönnum. Á starfsmannafundinum fékk ráðherra afhenta skýrslu um landshæðarkerfi Íslands ISH2004 sem

kom út sama dag. Í skýrslunni er m.a. fjallað um uppbyggingu á sameiginlegu hæðarkerfi fyrir Ísland ISH2004, aðdragandann að uppbyggingu á landshæðarnetinu og almennt um eiginleika og eðli hæðar og hæðarkerfa. Einnig er í skýrslunni farið yfir þær mælingar sem framkvæmdar voru við uppbyggingu á hæðarnetinu og áframhaldandi uppbyggingu á landshæðarkerfinu. Guðmundur Valsson mælingaverkfræðingur og aðalhöfundur skýrslunnar afhenti ráðherra fyrsta eintak hennar.

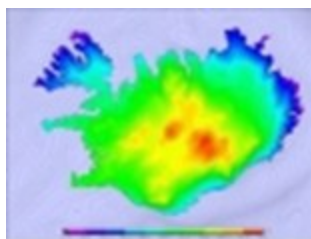


Ný geóíða af Íslandi

Landmælingar Íslands hafa gefið út nýja geóíðu (láflöt) fyrir Ísland. Geóíðan sem m.a. hefur verið reiknuð út frá þyngdarmæligögnum af Íslandi, hæðarlíkani og ísþykktargögnum, var reiknuð í desember 2011 í samstarfi við Dansk Teknisk University Space í Danmörku. Megin tilgangur þessara útreikninga var að reikna nákvæmari geóíðu af Íslandi en þá sem fyrir var og tengja hana við

Landshæðarkerfi Íslands ISH2004.

[Nánari upplýsingar og skrá með geóíðulíkaninu má sjá hér.](#)





Ný útgáfa af IS 50V

Ný útgáfa af IS 50V stafræna kortagrunninum, útgáfa 3.3 kom út 2. maí 2012. Helstu breytingar í útgáfunni eru í vatnafarslaginu en þar hafa bæst við nokkur uppfærð svæði, aðallega á Norðurlandi. Einnig er stöðugt unnið að uppfærslu og nýskráningu örnefna og bættust m.a. inn örnefni úr Sögu Akraness, örnefni í Reyðarfirði, auk örnefna stakra jarða. Nokkrar breyt-

ingar voru gerðar á vegalagi og minniháttar breytingar í öðrum lögum svo sem hæðarlínunum, mannvirkjum og mörkum.

Á vegum íslenskra stjórnvalda hefur [Stjórnunar- og verndaráætlun fyrir Vatnajökulsþjóðgarð](#) verið gefin út. Samkvæmt henni hefur vegum og slóðum innan þjóðgarðsins sem fram til þessa hefur verið leyfilegt að aka,

fækkað. Vegirnir eru ekki teknir út úr vegalaginu heldur eru þeir flokkaðir lokaðir eða með takmarkaða eða tímabundna notkun. Sveitarfélögin Ásahreppur, Bláskógabyggð og Sveitarfélagið Hornafjörður hafa einnig flokkað vegi innan sveitarfélaganna fyrir ofan hálandslínu. Í Sveitarfélaginu Hornafirði eru engar takmarkanir á vegum en í hinum sveitarfélögum tveimur er að finna lokaða vegi og vegi með tímabundna eða takmarkaða notkun. Vefútgáfa af IS 50V samgöngulagi fylgir með IS 50V grunninum en í henni er búið að taka út þá vegi sem eiga að vera lokaðir eða með takmörkun/tímabundinni lokun.

IS X gagnagrunnurinn, útgáfa 1.3, fylgir með IS 50V grunninum og er helsta nýjungin ný skógarlög frá Skógrækt ríkisins. Annars vegar lag sem sýnir ræktaða skóga og hinsvegar lag sem sýnir náttúrulegt birkilendi. Þá er uppfært lag með friðlýstum svæðum frá Umhverfisstofnun og punktalag frá Þjóðskrá sem sýnir staðsetningu húsa í þéttbýli (án heimilisfanga) með tengingu í fasteignaskráartöflu. Nánari upplýsingar um útgáfu 3.3 af IS 50V má finna [hér](#).

Heimsókn til KMS í Danmörku

Dagana 24. – 25. apríl fóru fjórir sérfræðingar Landmælinga Íslands í heimsókn til KMS, systurstofnunar Landmælinga Íslands, í Danmörku. Í heimsókninni miðluðu sérfræðingar beggja stofnana af reynslu sinni af INSPIRE verkefninu. Þeir þættir sem voru til umfjöllunar voru lýsigögn (e. metadata), umbreyting gagna (e. data transformation), INSPIRE gáttir og þjónustur og að lokum innri grunngerð landupplýsinga (e. National SDI).

Reynslan og þekkingin sem fékkst með þessari ferð kemur í góðar þarfir á núverandi stigum innleiðingar INSPIRE á Íslandi. Heimsóknin til KMS kom í kjölfar heimsóknar Ullu Kronborg Mazzoli, INSPIRE-sérfræðings KMS, til Landmælinga Íslands í mars. Þá var haldinn kynningarfundur um grunngerð landupplýsinga, á vegum Landmælinga Íslands hjá Náttúrufræðistofnun. Fundinn sóttu starfsmenn allnokkra stofnana og ráðuneyta.

Bæklingur um starfsemi Landmælinga Íslands

Á næstu dögum kemur út nýr bæklingur um starfsemi Landmælinga Íslands. Í bæklingnum verða upplýsingar um starfsemi stofnunarinnar og helstu verkefni. Í bæklingnum er einnig að finna útskýringar á ýmsum vefþjónustum stofnunarinnar og farið er yfir þau atriði sem mestu skipta við uppbyggingu á grunngerð landupplýsinga.

Samningur um símsvörun

Gerður hefur verið samningur við fyrirtækið Ritari.is, sem staðsett er á Akranesi, um símsvörun fyrir Landmælingar Íslands. Leitað var tilboða hjá nokkrum símsvörunarfyrirtækjum og var tilboð Ritara lægst. Með samningnum

sem tók gildi 1. apríl síðastliðinn hefur náðst að lækka kostnað við símaþjónustu stofnunarinnar töluvert. Landmælingar Íslands þökkðu á sama tíma símsvörunarfyrirtækinu Miðlun ehf. fyrir gott samstarf á liðnum árum.



Magnús Guðmundsson og Ingibjörg Valdimarsdóttir framkvæmdastjóri við undirritun samningsins.



Frá Arctic SDI fundinum í Kaupmannahöfn.

Stjórnarufndur í Arctic SDI

Aukinn kraftur er nú að færast í vinnu fulltrúa kortastofnana frá Norðurlöndunum, Rússlandi, Kanada og Bandaríkjunum um uppbyggingu grunngerðar landupplýsinga á norðurheimskautsvæðinu, Arctic SDI. Verkefnið á sér nokkra sögu en Magnús Guðmundsson forstjóri Landmælinga Íslands er

formaður hópsins sem stendur að því. Á fundi forstjóra norrænna kortastofnana, sem haldinn var í Illulissat á Grænlandi í september 2008, var samþykkt að beina því til Norðuskautsráðsins (Arctic Council) að kortastofnanir Norðurlandanna myndu hafa frumkvæði að því að byggja upp grunngerð fyrir land-

upplýsingar á norðurslóðum. Síðan þá hefur verið unnið að málinu í náinni samvinnu við Norðuskautsráðið og fleiri.

Í febrúar sóttu fulltrúar Landmælinga Íslands fund um verkefnið sem haldinn var í Kaupmannahöfn. Á fundinum var farið yfir stöðu mála og tæknilegar áherslur. Verkefnið hefur einnig nýlega verið kynnt fyrir sendiherrum Bandaríkjanna, Kanada, Rússlands, Noregs, Svíþjóðar, Finnlands og Danmerkur á Íslandi og vakið athygli þeirra. Fyrsti fundur stjórnar Arctic SDI var haldinn á Íslandi þann 30. mars síðastliðinn. Þar kom m.a. fram að á síðsta fundi sendiherra Norðuskautsráðsins hafi verkefnið fengið mikinn stuðning og verði líklega á dagskrá fundar utanríkisráðherra þeirra ríkja sem standa að Norðuskautsráðinu. Sá fundur verður haldinn í Svíþjóð á næsta ári.

Líf og fjör á öskudaginn



Á öskudaginn er jafnan líf og fjör hjá Landmælingum Íslands. Starfsmenn skiptast á að taka á móti börnum sem koma til að syngja og þiggja sælgæti að

launum. Margir starfsmenn klæða sig í grímubúning og hefur það vakið mikla kátínu meðal litlu gestanna okkar. Á myndunum hér fyrir ofan má meðal

annars sjá þau Bjarneyju Guðbjörnsdóttur og Guðna Hannesson sem þóttu skara fram úr öðrum starfsmönnum í grímuklæðnaði dagsins.

Vissir þú að á vef Landmælinga Íslands...

- er hægt að fá upplýsingar um [hæstu fjöll og lengstu ár](#)
- getur þú leitað eftir örnefnum í [Örnefnasjá](#)
- getur þú mælt vegalengdir í [Kortasjá](#)
- er mikið af [ókeypis kortum](#)



LANDMÆLINGAR
ÍSLANDS

www.lmi.is

Útgefandi: Landmælingar Íslands

Stíllholti 16-18, 300 Akranes · Sími 430 9000 · lmi@lmi.is · www.lmi.is

Ábyrgðarmaður: Eydis Lindal Finnbogadóttir · Ritstjórn: Jensína Valdimarsdóttir o.fl. · Ljósmyndir: Starfsmenn LMÍ o.fl.

Kvarðinn maí 2012