



Stefnumótun fyrir Landmælingar Íslands 2001-2006

Landupplýsingar fyrir samfélagið

Stefnumótun fyrir Landmælingar Íslands til næstu sex ára var kynnt á sérstökum fundi með öllum starfsmönnum stofnunarinnar á Akranesi fyrir skemmstu. Til fundarins mættu auk starfsliðs LMÍ Siv Friðleifsdóttir umhverfisráðherra, Ingimar Sigurðsson, skrifstofustjóri, Einar Sveinbjörnsson, aðstoðarmaður ráðherra og Arnar Jónsson, ráðgjafi frá PricewaterhouseCoopers.

Í skýrslu um stefnumótun LMÍ sem ber heitið „Landupplýsingar fyrir samfélagið“ er að finna skilgreiningu á meginhlutverki LMÍ, framtíðarsýn stofnunarinnar, megináherslur gagnvart hagsmunaaðilum, svo og stefnumótandi þætti innri málaflokka. Einnig er sett fram tillaga að nýju skipuriti. Greiningarvinna vegna stefnumótunarinnar var unnin í samvinnu starfsmanna LMÍ, stjórnar stofnunarinnar og ráðgjafa frá PricewaterhouseCoopers.

Nýr áttaviti - nýtt kort

Magnús Guðmundsson, forstjóri LMÍ sagði á fundinum að það væri sérstakt ánægjuefni að kynna stefnumótun Landmælinga Íslands en með henni væri gefið sterkt til kynna að stofnunin ætlaði að leitast við af fremsta megni að vinna að verkefnum sem væru mikilvæg fyrir allt samfélagið. Magnús sagði að með stefnumótunarskjalinu hefðu Landmælingar Íslands fengið nýjan áttavita og nýtt kort að fara eftir.

Siv Friðleifsdóttir, umhverfisráðherra ávarpaði starfsmenn LMÍ og sagði hún mjög mikilvægt að stofnun eins og Land-

mælingar Íslands hefði framsýna stefnu að vinna eftir. Hún sagði stofnunina búa að sterkum faglegum grunni, þjónustan við almenning og stjórnvöld væri góð og



Frá vinstri: Arnar Jónsson, ráðgjafi frá PricewaterhouseCoopers, Magnús Guðmundsson, forstjóri LMÍ, Siv Friðleifsdóttir, umhverfisráðherra, Ingimar Sigurðsson, skrifstofustjóri umhverfisráðuneytis og Einar Sveinbjörnsson, aðstoðarmaður ráðherra.

samstarfið við starfsmenn og stjórnendur LMÍ væri til fyrirmyndar. Í máli Sivjar kom enn fremur fram að hún teldi að

ímynd Landmælinga Íslands hefði styrkst mjög mikið upp á síðkastið.

Ingimar Sigurðsson, skrifstofustjóri í umhverfisráðuneytinu ávarpaði fundarmenn og gerð grein fyrir þeirri stefnumótunavinnu sem stjórn LMÍ og starfsmenn unnu að. Hann lýsti mikilli ánægju með uppbyggingu stofnunarinnar eftir flutninginn upp á Akranes og óskaði öllum starfsmönnum Landmælinga Íslands velfarnaðar í starfi.

Á fundinum var lesið upp bréf frá Gísla Gíslasyni, bæjarstjóra á Akranesi og þar sagði meðal annars að eftir því sem stofnuninni yxi ásmegin hagnaðist samfélagið á Akranesi einnig og án nokkurs vafa hefði LMÍ haft veruleg og jákvæð áhrif á Akranes.

Framtíðarsýn með loftmyndum LMÍ



Undanfarið hefur farið fram yfirgripsmikil umræða um framtíð flugvallarins í Vatnsmýrinni í Reykjavík og fjallað á ýmsan hátt um málið í fjölmiðlum.

Einna mesta athygli vakti umtöluð sjónvarpsmynd Hrafns Gunnlaugsson-

ar, kvikmyndagerðarmanns sem fjallaði um framtíð svæðisins með nýstárlegum hætti. Framsetningin á framtíðarsýn Hrafns byggði á loftmyndum frá LMÍ og var stór þáttur í áhrifmætti myndarinnar eins og sést á þessu sýnishorni úr mynd Hrafns.

Síðasti stjórnarfundurinn

Síðasti fundur stjórnar Landmælinga Íslands var haldinn í desember s.l. Stjórnin var skipuð í júlí 1997 og hafði sem meginverkefni að móta stefnu stofnunarinnar og fylgja eftir flutningi hennar til Akraness. Upphaflega sátu í stjórninni þeir Ingimar Sigurðsson, Eyjólfur Árni Rafnsson, Gísli Gíslason, Guðjón Ólafur Jónsson og Orri Hauksson. Með samþykkt nýrra laga fyrir LMÍ í desember 2000 var stjórnin lögð niður. Stjórnarmenn hafa lagt fram mikið og óeigingjarnt starf fyrir stofnunina á umbrotatímum og eiga miklar þakkir skildar fyrir störf sín.

Gjaldskránni skipt

Gjaldskrá LMÍ hefur verið skipt í samræmi við breytt lög um stofnunina. Áður var þar ákvæði um að gjaldskráin væri háð samþykki umhverfisráðherra en nú er gjaldskránni skipt þannig að annars vegar eru vörur og þjónusta sem ekki eru í samkeppni og verða eins og áður háðar samþykki ráðuneytisins, en hins vegar setur stofnunin sér sjálf gjaldskrá um efni og þjónustu þar sem hún er í samkeppnisrekstri. Ekki þótti viðeigandi að samþykki ráðherra þyrfti fyrir slíkri gjaldskrá, enda telst það samkeppnishamlandi.

Litaskanni

Landmælingar Íslands hafa fest kaup á litaskanna og geta nú boðið viðskiptavinum sínum skönnun gagna í góðri upplausn. Þetta er Scitex Eversmart Jazz+ skanni og er keyrður með Macintosh G4. Skanninn býður uppá 2540 dpi sem mestu upplausn og getur skannað inn blaðstærð allt að A3. Hægt er að skanna inn mismunandi gögn s.s. negatívir, póstívir, venjuleg pappírsgögn og fleira í fullri upplausn og stærð. Stofnunin mun nota skannann ásamt ERDAS-hugbúnaði til að nýta loftmyndir við uppfærslu á kortum í stærri mælikvörðum auk þess að skanna gögn fyrir viðskiptavini.

Landslagið frá LMÍ

Flughermar fyrir tölvur njóta vaxandi vinsælda meðal flugáhugamanna en stafræn kort eru undirstaða þeirra. IceSim ehf. hefur gefið út Ísland 2000, nýjan landslagsgrunn fyrir flughermanninn Microsoft Flight Simulator 2000.

Landslagið er unnið úr hæðarlíkani frá Landmælingum Íslands, hæðarlíkani sem byggir á hæðarpunktum gefnum á 90 metra millibili. Það eru þeir Ragnar Már Steinsen, Matthías Sveinbjörnsson og Albert Þór Sverrisson sem standa að útgáfunni en þeir eru miklir áhugamenn um flug.



Ragnar Már Steinsen og Matthías Sveinbjörnsson segja gögnin frá LMÍ skapa áður óþekkt gæði í flughermum með íslensku landslagi.

Áður óþekkt gæði

„Gögnin sem eru notuð í Íslandi 2000 skapa áður óþekkt gæði í flughermum með íslensku landslagi en nú er auðveldlega hægt að fljúga sjónflug um landið í tölvunni með gott landakort hjá sér og bera kennsl á helstu staðhætti. Maður sér nákvæmlega hvar maður er,“ segir Matthías Sveinbjörnsson. „Flest þau hæðarlíkön fyrir flugherma sem eru í boði á leikjamaðkaði byggja á gögnum sem eru margfalt ónákvæmari en þau sem voru notuð í Íslandi 2000. Sem dæmi má taka norska hæðarlíkanið en það byggir á gögnum sem gefa hæðarpunkta með eins kílómetra millibili.“

Að sögn Matthíasar og Ragnars eru gögn af þessum gæðum seld dýrum dómi alls staðar í heiminum nema í Bandaríkjunum en þar er hægt að sækja

gögn fyrir Bandaríkin ókeypis á netinu til nota í flughermum.

„Eftir því sem við best vitum er Ísland eina landið fyrir utan Bandaríkin þar sem gögn af þessum gæðum bjóðast í verkefnum sem þessum. Og við

kumumst reyndar að því að fullyrðingin á pakkanum hjá okkur um að landslagið sé 100-falt nákvæmara er ekki rétt. Gögnin í upprunalegu útgáfunni eru gefin á fjögurra kílómetra bili sem þýðir að landslagið í viðbótinni er um það bil 1600-falt nákvæmara. En því trúir náttúrulega enginn auk þess sem hitt hljómar nægjanlega vel.“

Að sögn þeirra félaga fylgja pakkanum einnig 20 flugþrautir sem unnar voru af íslenskum einka- og atvinnuflugmönnum og hafa þær verið settar upp í Íslandi 2000 fyrir hina ýmsu staði á landinu.

„Flugþrautirnar gefa mönnum kost á að hefja flug í íslensku landslagi á ýmsum flugvélagundum við uppsett veðurskilyrði sem hlýtur að vera flugmönnum mikilvæg hjálfun og reynsla þegar þeir spreyta sig á raunveruleikanum,“ segja Matthías og Ragnar.

Ný starfsstétt verður til

Í breyttum lögum fyrir Landmælingar Íslands er nýr kafli sem snýr að stjórn-sýsluhlutverki LMÍ við að votta mælingamenn en það verður ný starfsstétt á Íslandi. Í tengslum við Landsskrá fasteigna hefur verið ákveðið að Landmælingar Íslands hafi umsjón með vottun mælingamanna sem sjá um að mæla

eignamörk landa og lóða. Landmælingar Íslands munu sjá um að haldin verði námskeið fyrir mælingamenn og setja þeim verklagsreglur. Stofnunin er ágætlega í stakk búin til að sinna þessu verkefni en henni er ætlað að sjá um gerð leiðbeininga um landmælingar og kortagerð og notkun staðla á því sviði.

Landmælingar Íslands

Breytingar á lögum

Í desember síðast liðnum voru samþykktar á Alþingi breytingar á lögum um landmælingar og kortagerð sem hafa mikla þýðingu fyrir starfsemi og hlutverk Landmælinga Íslands í nútíð og framtíð.

Nýju lögín skilgreina betur starfssvið Landmælinga Íslands og kveða á um ný verkefni sem stofnuninni eru falin í tengslum við fjarkönnun og skráningu og miðlun upplýsinga um landfræðileg gagnasöfn.

Fleiri verkefni - aukið umfang

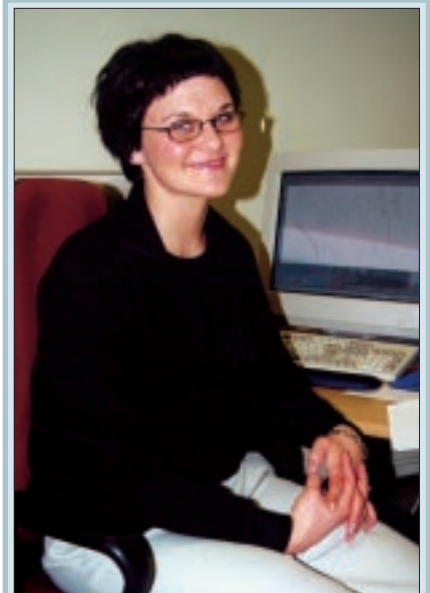
Uppbygging stofnunarinnar hefur verið hröð síðustu ár og hlutverk og starfsemi Landmælinga Íslands er að breytast. Frá því að lögín um landmælingar og kortagerð öðluðust gildi 1997 hefur mikið vatn runnið til sjávar í tengslum við starfsemi stofnunarinnar. Landmælingum Íslands var sett sérstök stefnuskrá sem stjórn stofnunarinnar samþykkti árið 1998. Samkvæmt nýju lögnum er stjórn stofnunarinnar lögð niður. Forstjóri stofnunarinnar fer með stjórn hennar og ber þær skyldur sem

stjórnin hafði samkvæmt gömlu lögnum en þessar breytingar eru í samræmi við stefnu umhverfissráðuneytisins í rekstri stofnana þess.

Miðlun upplýsinga

Helstu verkefni á næstu árum munu tengjast landmælingum og stafrænni kortagerð auk þess sem stofnuninni hefur verið falið að byggja upp fjarkönnunarstarfsemi. Meðal nýjunga er kafli um fjarkönnun en Landmælingum Íslands er ætlað að byggja upp þjónustu á því sviði í samráði við hlutadeigandi stofnanir og samtök. Með fjarkönnun er átt við mælingar á rafgeislun frá lofthjúpi og yfirborði jarðar, annað hvort úr flugvélum eða gervitunglum, úrvinnslu mæligagna og myndræna framsetningu þeirra.

Önnur nýjung er skráning og miðlun upplýsinga um landfræðileg gagnasöfn af Íslandi sem eru í eigu opinberra stofnana hér á landi. Með nýjum vef, Landlýsingu, sem þegar hefur verið settur upp er ætlunin að halda utan um upplýsingar um þessi gögn.



Jófríður Guðmundsdóttir, fulltrúi LMÍ í nefnd um gerð flokkunarlistans.

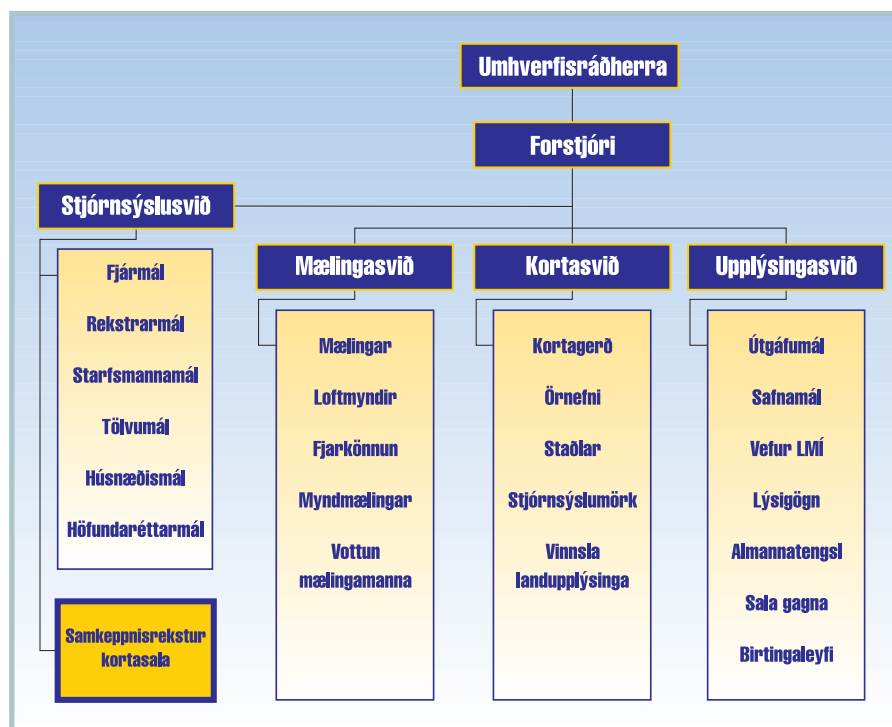
Flokkunarlisti fyrir landfræðileg gögn

Landmælingar Íslands og LÍSA - samtök um landupplýsingar á Íslandi, hófu formlega gerð flokkunarlista fyrir stafræn gögn í nóvember á síðasta ári en þá var haldinn kynningarfundur sem um 40 manns sóttu.

Á fundinum voru kynnt drög að hugmyndafræði fyrir flokkunarlista fyrir landfræðileg gögn og einnig drög að flokknum fyrir samgöngur sem aðallega hefur verið unninn af Landmælingum Íslands og Vegagerð ríkisins. Orkustofnun, Landupplýsingakerfi Reykjavíkur (LUKR), Náttúrufræðistofnun og Fasteignamat ríkisins munu hvert um sig taka að sér einn yfirflokk flokkunarlistans til vinnslu. Að þessari vinnu koma einnig helstu stofnanir og fyrirtæki á sviði landupplýsinga.

Að sögn Jófríðar Guðmundsdóttur, fulltrúa LMÍ í samskipta- og staðla-nefnd LÍSU sem sér um gerð flokkunarlistans, tókst fundurinn vel í alla staði. Hún segir hann hafa verið mikilvægan áfanga í þróun samræmdra vinnubragða við skráningu atriða í landupplýsingavinnu. Áætlað er að fyrstu drög að flokkunarlistanum verði tilbúin í júní 2001. Auk Jófríðar sitja í nefndinni Magnús Már Magnússon frá Veðurstofu Íslands, Stefán Guðlaugsson, Hnit hf. og Þorbjörg Kr. Kjartansdóttir fyrir LÍSU, samtök um landupplýsingar á Íslandi.

Nýtt skipurit



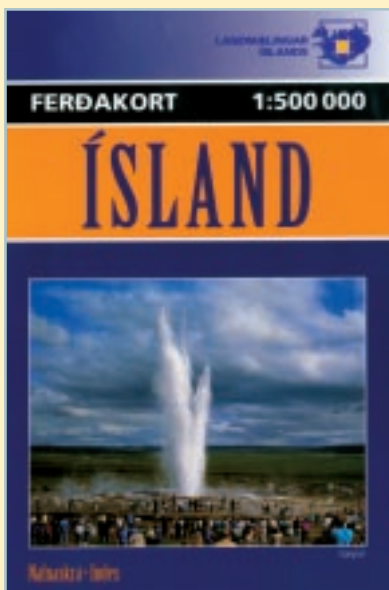
Í tengslum við stefnumótun Landmælinga Íslands hefur verið gerð breyting á skipuriti stofnunarinnar. Megin breytingin felst í því að framleiðslusvið skiptist í tvennt, mælingasvið og kortasvið, og samkeppnisrekstur (kortasala) heyrir nú undir stjórnsýslusvið.

Ísland 1:500 000 Vinsælasta ferðakortið

Niunda útgáfa af vinsælasta ferðakorti Landmælinga Íslands frá upphafi er komin út. Það er vandað heildarkort af landinu í mælikvarðanum 1: 500 000.

Kortið er með hæðarskyggingu og á því er að finna nýjustu upplýsingar um vegakerfi landsins, veganúmer og gerð slitlags. Ennfremur eru á kortinu upplýsingar um nauðsynlega ferðapjónustu eins og bensínafgreiðslur, gististaði, sundlaugar, söfn og fleira.

Nýjung frá síðustu útgáfu er að sérstakt hefti fylgir kortinu og hefur það að geyma skrá yfir riflega 3300 örnefni ásamt yfirliti yfir þjónustu á þéttbýlisstöðum á íslensku og ensku. Þá fylgir tafla yfir helstu vegalengdir á milli áningastaða hringinn í kring um landið.



Mynd af Geysi í ham þrýðir nýju kápuna.

Kvarðinn

FRÉTTABRÉF LANDMÆLINGA ÍSLANDS

Kvarðinn, 1. tbl., 3. árg., mars 2001
Útgefandi: Landmælingar Íslands,
Stíllholti 16-18, 300 Akranes
Sími: 430 9000 Fax: 430 9090
Tölvupóstur: lmi@lmi.is
Heimasíða: www.lmi.is
Ábm.: Þorvaldur Bragason
Umsjón texta: Kristján Kristjánsson
Ljósmyndir: Carsten Kristinsson og Kristján Kristjánsson
Umbrot og prentun: Prentverk Akraness hf.

Hið íslenska bókmenntafélag kaupir Kortasögu Íslands

Fyrir skömmu seldu Landmælingar Íslands Hinu íslenska bókmenntafélagi upplag Kortasögu Íslands eftir Harald Sigurðsson. Kortasaga Íslands kom út í tveimur stórum bindum á áttunda áratugnum, hið fyrri 1971 og seinna bindið 1978. Útgefandi var Menningararsjóður og komst upplag verksins í eigu LMÍ þegar Menningararsjóður var lagður niður árið 1992. Bækurnar voru síðan einkum seldar í kortaverslun LMÍ í Reykjavík.

Ný stefnumótun

Að sögn Gunnars Hauks Kristinssonar, sölustjóra hjá LMÍ var ákveðið að selja upplag Kortasögu Íslands í kjölfar áherslubreytinga innan stofnunarinnar. „Kortaverslun LMÍ, var lögð niður 1998 við flutninginn upp á Skaga og um svipað leyti var mörkuð ný stefna í sölumálum sem Kortasagan féll ekki að. Kortasagan er mjög merkilegt rit og við vildum koma upplaginu í hendur á traustum aðila. Lagersins hefur verið vel gætt í gegnum tíðina en hér er um að ræða gríðarlegt magn óinnbundinna bóka enda þurfti heilan flutningabil undir laggerinn þegar hann var fluttur,“ segir Gunnar Haukur Kristinsson.

Skrautfjöldur fyrir félagið

Að sögn Gunnars Hauks Ingimundarsonar hjá Hinu íslenska bókmenntafélagi eru menn þar á bæ mjög ánægðir með kaupin. „Við lítum svo á að Kortasagan verði skrautfjöldur fyrir félagið. Okkur er málið auk þess nokkuð skylt því eitt markmið Hins íslenska bókmenntafélags er að sinna margs konar vísinda- og fræðastarfsemi, ásamt bókaútgáfu. Það hafði meðal annars forgöngu um mælingu Íslands og útgáfu fyrsta uppdráttar landsins sem telja má nokkurn veginn réttan og kenndur er við Björn Gunn-

laugsson. Félagið réð hann til landmælingastarfa og vann hann það verk á árunum 1831 til 1843 og í kjölfarið sá félagið um útgáfu korta sem byggðust á mælingum Björns. Þess má til gamans geta, að



Frá undirskrift sammingsins. Ólöf Dagný Óskarsdóttir, fulltrúi HÍB og Gunnar Haukur Kristinsson, sölustjóri hjá LMÍ.

fyrir örfáum árum barst Bókmenntafélaginu í hendur viðamikill og þungur pakki frá Danmörku. Í honum voru prentmót korta Björns Gunnlaugssonar, en pakki þessi hafði verið póstagður nokkrum áratugum fyrr!“

Gunnar Haukur Ingimundarson segir að bókmenntafélagið hafi vantað í útgáfuflórana stórvirki eins og Kortasögu Haraldar. „Hún verður góð viðbót fyrir okkur og hentar til dæmis mjög vel á gjafamarkaði þegar velja þarf veglega bókagjöf. Við hugsum til nokkurrar framtíðar því verk eins og Kortasagan mun væntanlega seljast á löngum tíma,“ segir Gunnar Haukur Ingimundarson.

Landmælingasafn

Vignir Jóhannsson, myndlistarmaður og Ari Trausti Guðmundsson, jarðeðlisfræðingur hafa gert samninga við Landmælingar Íslands um ráðgjafarstörf vegna hönnunar, skipulagningar og uppsetningar safndeildar á vegum LMÍ sem sett verður upp í nýrri safnaþykningu við Byggðasafnið í Görðum.

Að sögn Þorvaldar Bragasonar, for-

stöðumanns upplýsingasviðs LMÍ mun stefnt að opnun Steinaríkis Íslands og Íþróttasafns í júní en Landmælingasafnið verður væntanlega opnað í endanlegri mynd ári síðar eða vorið 2002. Til stendur að setja upp sýningu nú í vor með efni úr fórum LMÍ í afmörkuðum hluta húsnæðisins á meðan framkvæmdir við endanlegt safn standa yfir.